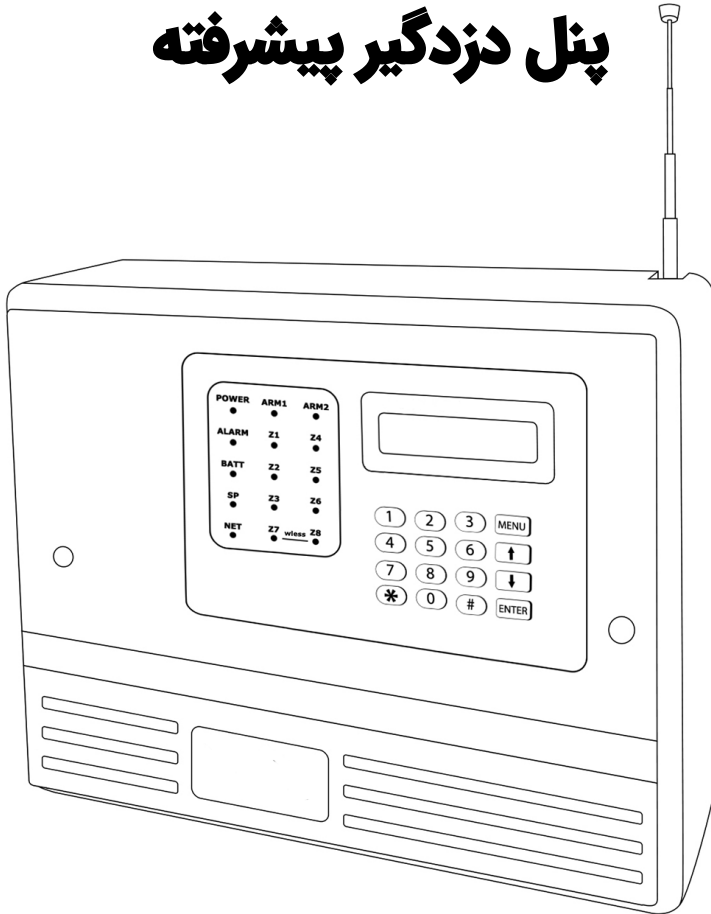


دفترچه راهنمای پنل دزدگیر پیشرفته



 **HOME SECURITY**
Central Panel



- منوی سخنگوی فارسی برای راحتی کاربران فارسی زبان
- قابلیت کنترل ۲۰ در ۹۹ وسیله برقی به صورت بیسیم معادل با ۱۹۸۰ وسیله برقی به صورت بیسیم
- نمایش دمای محیط، و کنترلر دمای محیط هوشمند و اعلام هشدار دمای بیش از آستانه مجاز
- دارای ۹ زون با قابلیت تعریف هر زون به ۱۱ حالت و ۵ پارتیشن، ۵ دزدگیر برای ۵ واحد مستقل
- تماس با خط ثابت و سیمکارت
- ثبت ۲۰ واقعه اخیر به همراه زمان و تاریخ وقوع
- قابلیت شناسایی ۱۶ ریموت کد لرن، کد هاپینگ، در دو فرکانس ۳۱۵ و ۴۳۳ مگاهرتز
- دارای ۱۵ حافظه شماره تماس در هنگام آلام با قابلیت ارسال SMS و پیامک
- امکان تعریف مدیران تا ۱۶ شماره مختلف بدون محدودیت با قابلیت ارسال گزارشات متنوع (برق و باطری، کاهش ولتاژ باطری دستگاه، کاهش ولتاژ باطری سنسورها، قطع بلندگو، قطع خط ثابت، میزان اعتبار سیمکارت، وضعیت رله های خروجی، سختن فیوز AUX، یادآور غیر فعال بودن دزدگیر، هشدار جمینگ و ...)
- دارای ۷ خروجی هوشمند و قابل برنامه ریزی
- امکان تعریف نام برای دستگاه، زون و ریموت توسط اپلیکیشن
- امکان تعریف و حذف مخاطبین توسط مدیران از طریق SMS و اپلیکیشن
- منوی تست کارآمد جهت تست آسان تمامی عملکردهای سخت افزاری و نرم افزاری سیستم
- قابلیت تنظیم تاریخ، ساعت و تشخیص روز هفته به صورت خودکار
- تشخیص نوع سیم کارت به صورت خودکار و فعال شدن دستگاه بدون نیاز به تغییر زبان سیم کارت
- قابلیت پارت بندی سیستم (کاربرد در ۵ مکان مجزا به صورت همزمان)
- مجزا شدن شماره تلفن ها، ریموت ها، زون ها و خروجی ها در صورت پارت بندی
- قابلیت تنظیم زمان آلام و تاخیر زون به صورت گرافیکی و دیجیتال
- قابلیت تنظیم صدای آژیر و تک آژیر ریموت به صورت ولوم دیجیتال (۰ تا ۶۰) از طریق منوی گرافیکی و اپلیکیشن
- قابلیت اعلام کمبود مبلغ شارژ (زیر آستانه مجاز) برای سیم کارت های اعتباری به صورت خودکار
- قابلیت مشاهده مدت زمان کارکرد، ساعت و تاریخ شروع به کار دستگاه
- قابلیت کنترل سیستم از طریق تماس تلفنی با سیم کارت
- قابلیت سرعت بالای دریافت رمز، در زمان تماس تلفنی، حتی همزمان با پخش پیام صوتی
- امکان شنود صدای محیط و همچنین مکالمه دو طرفه از طریق میکروفون و اسپیکر داخلی دستگاه

- امکان اتصال میکروفن خارجی به دستگاه برای افزایش قدرت شنود صدای محیط
- امکان اتصال اسپیکر خارجی به دستگاه برای افزایش قدرت پخش صدا و مکالمه دو طرفه
- قابلیت اتصال کبید خارجی به دستگاه جهت فعال و غیر فعال کردن دزدگیر با رمز، تگ و اثر انگشت
- قابلیت شارژ اتوماتیک باتری و کنترل جریان به صورت هوشمند (افزایش طول عمر باتری، ترانس و مدارات شارژ) با کنترلر هیستریزیس برای اولین بار در ایران
- کنترل شماره‌های تماس گیرنده به دستگاه و قابلیت تفکیک پاسخگویی به شماره‌های ذخیره شده و ناشناس .
- سیستم برنامه ریزی هوشمند دستگاه برای تنظیم خروجی‌ها، فعال و غیرفعال کردن دستگاه
- یادآوری غیر فعال بودن دستگاه با قابلیت تنظیم ساعت یادآوری
- قابلیت آنالیز و سناریوسازی برای زون‌ها (Zone Analyze)
- قابلیت تشخیص پارازیت روی آنتن سیمکارت و تنظیم سطح حساسیت نویز (Jammer Detection)
- امکان پشتیبانی از دو فرکانس به صورت همزمان در دستگاه برای ریموت‌ها و چشم‌های بی‌سیم (۳۱۵MHz و ۴۳۳MHz)
- پشتیبانی همزمان از ریموت‌های کد لرن و کد هاپینگ در دو فرکانس ۳۱۵MHz و ۴۳۳MHz
- پشتیبانی همزمان از سنسورهای بیسیم کدلرن و کد هاپینگ در دو فرکانس ۳۱۵MHz و ۴۳۳MHz
- امکان اتصال فرستنده RF به دستگاه و ارتباط بی‌سیم با رله‌های وایرلس، درب‌های برقی و کلیه گیرنده‌های RF
- مناسب نصب در منازل آپارتمانی، ویلایی و باغ ویلا
- مناسب نصب در فروشگاه‌ها، طلا فروشی‌ها، بانک‌ها و سازمانها
- دارای تلفن کننده سیم‌کارتی با ضریب امنیت بالا
- دارای ۹ زون سیمی و ۹۹ زون بی‌سیم و ۱۶ ریموت
- دارای پارتیشن بندی با ۵ پارتیشن مجزا به صورت حرفه‌ای
- مجهز به کنترلر خانه هوشمند با ۱۰ برنامه روزانه، ۱۰ برنامه هفتگی و ۵ برنامه ماهانه
- مجهز به زمان سنج بسیار حرفه‌ای برای فعالسازی هر پارتیشن به صورت مجزا با ۱۰ برنامه روزانه و ۱۰ برنامه هفتگی
- امکان داشتن سیستم حفاظتی دزدگیر و اعلام حریق به صورت همزمان
- دارای ۱۵ حافظه مدیر، پیامک و تماس
- قابلیت پشتیبانی شاسی هشدار اضطراری، پدال زیر پای برای بانک، طلا فروشی، صرافی.
- امکان نام گذاری برای تمامی زون‌ها، ریموت‌ها و رله‌های خروجی
- تشخیص اتوماتیک عبور میزان اعتبار سیم‌کارت از آستانه مجاز

- قابلیت تنظیم گزارش دوره ای شارژ سیم کارت از ۱ تا ۶۰ روز
- قابلیت آستانه گذاری برای شارژ سیم کارت های اعتباری دستگاه
- دارای ۷ خروجی قابل کنترل دستی و برنامه پذیر به صورت لحظه ای و دائم
- دارای ۲۰ خروجی بیسیم جهت کنترل وسایل برقی به صورت بیسیم اعم از درب کرکره، درب برقی، لوستر، پمپ آب، کولر گازی، کولر آبی
- دارای ۲۰ زمان سنج قابل تنظیم برای فعال و غیر فعال کردن دزدگیر و یا هر پارتیشن به صورت مجزا
- حفاظت از بلندگوی خارجی، فیوز سیستم و قطع شدن برق شهر
- قابلیت انجام کلیه تنظیمات دستگاه از طریق اپلیکیشن موبایل ANDROID, IOS
- قابلیت ذخیره ۱۰ گزارش اخیر همراه با تاریخ و ساعت
- ارسال نام زون و شماره سنسور بی سیم به هنگام آلارم جهت اقدام متقابل سریع و هوشمندانه
- امکان متوقف کردن شماره گیری با وارد کردن رمز هنگام پخش پیام صوتی
- اعلام هشدار کاهش شارژ باتری دستگاه و حتی کاهش شارژ سنسورهای بیسیم
- امکان اتصال به خط تلفن شهری و اعلام سرقت از طریق تماس تلفنی
- امکان اتصال دوربین های تشخیص انسان جهت استفاده در فضای باز به همراه آنالیز زون و حذف خطاهای احتمالی در تشخیص انسان توسط دوربین
- امکان استفاده از دزدگیر برای مشاعات ساختمان مانند لابی، پارکینگ و ... به صورت کاملا اختصاصی و کنترل سیستم از طریق کیپد و زون های مخصوص مشاعات ساختمان
- نمایش ساعت، تاریخ، ولتاژ باتری، درصد شارژ باتری، اپراتور سیمکارت، وضعیت فعال و غیر فعال بودن هر پارت، وضعیت رله های خروجی دستگاه، آنتن دهی دستگاه به صورت همزمان بر روی نمایشگر LCD
- راهنمای صوتی منوهای مختلف اپلیکیشن دزدگیر
- منوهای سخنگو فارسی دستگاه
- نمایش کارکرد دستگاه جهت گارانتی به شرط کارکرد
- نمایش تاریخ و ساعت شروع به کار دائمی دستگاه به صورت دقیق و حرفه ای
- اجرای انواع سناریوهای مختلف؛ زون به پیامک، زون به خروجی، و فعال بودن دستگاه فعال شدن خروجی مورد نظر
- آنالیز زون بسیار حرفه ای، برای زون های متصل به سنسورهای درب و دوربین های تشخیص انسان و رفع خطاهای احتمالی
- پخش پیغام خوش آمدگویی برای مشتریان فروشگاه و یا صدای مالک در صورت ورود سارق
- پشتیبانی از سنسورهای بیسیم ۲۴ بیتی، ۳۲ بیتی و ۶۴ بیتی در دو فرکانس ۳۱۵ و ۴۳۳



فهرست راهنمای دستگاه دزدگیر

۶	مقدمه
۷	قراردادن سیم کارت در دستگاه و معرفی کلیدهای ریموت
۸	معرفی کلیدهای سیستم و LED های دستگاه و آیکن های LCD
۹	اطلاعات نمایشگر LCD دستگاه و ورود به بخش تنظیمات
۱۰	Contact Setup تنظیمات مخاطبین و دفترچه تلفن دستگاه
۱۱	Report Setup تنظیمات گزارشات سیستم به مدیران
۱۳	Dialing Setup تنظیمات شماره گیری و تلفن کننده
۱۴	Zone Setup تنظیمات زون ها
۱۷	Remote Setup تنظیمات ریموت ها
۱۸	Wireless Sensor تنظیمات سنسور بیسیم
۱۹	Option Relay تنظیمات رله های خروجی
۲۰	Scenario سناریوسازی برای خروجی ها
۲۰	Alarm Setup تنظیمات آلارم و آژیر
۲۱	Remote Volume تنظیمات ولوم تک آژیر
۲۲	Message Setup تنظیمات پیام های صوتی
۲۳	System Test تست سیستم
۲۴	Sim Card Setup تنظیمات سیمکارت دستگاه
۲۵	Partitioning پارتیشن بندی
۲۷	Change Password تنظیمات رمز عبور دستگاه
۲۸	Master Reset بازگشت به حالت کارخانه
۲۸	System Info مشاهده کارکرد و مشخصات دستگاه
۲۸	Events Log نمایش وقایع سیستم
۲۹	Installation راهنمای نصب دستگاه
۳۰	FAQ سؤالات و ابهامات پر تکرار
۳۲	MAIN-BOARD برد اصلی دستگاه
۳۳	RELAY-BOARD & DISP-BOARD برد خانه هوشمند و برد نمایشگر دستگاه
۳۴	Wiring Diagram نقشه سیم کشی دستگاه
۳۸	SMS CMD راهنمای سریع کنترل سیستم از طریق ارسال پیامک



در مدل H55-PRO سخت افزار و نرم افزار پیشرفت بسیار چشمگیری داشته است. از لحاظ سخت افزاری اضافه شدن امکاناتی مانند: کنترل هوشمند شارژ باتری، افزایش تعداد خروجی های سیمی به ۷ عدد، پشتیبانی از دو فرکانس ۳۱۵ و ۴۳۳ مگاهرتز به صورت همزمان، خط تلفن ثابت، اضافه شدن ۲۰ خروجی بیسیم برای کنترل وسایل برقی به صورت بیسیم، اندازه گیری ولتاژ باتری.

از لحاظ نرم افزاری مواردی مانند: منوبندی جدید، سخنگو فارسی منوها، ارتقاء انواع سطوح دسترسی، ارتقاء تایمرها، ارتقاء هوشمند سازی ساختمان، افزودن سناریوهای مختلف، گارانتی به شرط کار کرد، پشتیبانی از کلید، تکمیل راهکار پارتیشن بندی ۵ واحدی، پشتیبانی از ریموت های ضد هک هایپینگ کد ۶۴ بیتی، آنالیز زون، کنترلر دما، حالت های مختلف برای رله های خروجی، ولوم دیجیتال برای بلندگو دزدگیر، ارتباط همزمان با انواع سنسورهای بیسیم ۳۱۵ و ۴۳۳ مگاهرتز، پشتیبانی از انواع سنسورها و ریموت های ۲۴ بیتی، ۳۶ بیتی و ۶۴ بیتی کد لرن و کد هایپینگ، ارتقاء قابلیت اطمینان و سرعت ارسال و دریافت دستورات، ارتقاء قدرت دریافت ۶۴ پیامک به صورت همزمان و سریع. امکانات متنوع در اجرای دزدگیر مشاعات ساختمان.

برجسته ترین ویژگی های این محصول امکان پارتیشن بندی آن با ۵ پارتیشن به صورت حرفه ای می باشد. همچنین با خرید این دستگاه امکان استفاده همزمان سه سیستم حفاظتی دزدگیر، اعلام حریق و خانه هوشمند برای خریدار میسر می باشد، با توجه به ۹ زون بودن دستگاه هر دو زون به ترتیب به یک پارتیشن اختصاص می یابد و عملاً ۵ واحد آپارتمان یا ۵ دپارتمان مختلف در یک شرکت شامل دپارتمان تولید، انبار، فروش، مالی و مهندسی را میتوان به صورت کاملاً مجزا با یک دستگاه دزدگیر حفاظت و حیطه بندی نمود. در طراحی این سیستم تمام تمهیدات حفاظتی به نحوی در نظر گرفته شده است که به هیچ وجه قابل نفوذ نمیباشد.

به جرات میتوان گفت اپلیکیشن موبایل این محصول برترین نرم افزار کنترل و مانیتورینگ سیستم حفاظتی در حال حاضر کشور میباشد که امکانات فوق العاده ای را با کاربری بسیار آسان و به زبان فارسی در اختیار کاربران قرار میدهد که در نوع خود بی نظیر میباشد.

بخش مهندسی تلاش بسیار نموده تا محصولی متمایز را خدمت شما دوست گرامی ارائه نماید. بدیهی است این راه میسر نبود مگر با حمایت شما دوستان گرامی و این مسیر طولانی پیش رو نیز حمایت و یاری شما را می طلبد.



قراردادن سیم کارت در دستگاه



اولین و اساسی ترین نکته در مورد سیم کارت غیر فعال کردن رمز پین کد آن میباشد. ابتدا سیم کارت را درون یک تلفن همراه قرار داده و پین کد را غیر فعال کنید. سپس در صورت اعتباری بودن سیم کارت آن را شارژ نمائید. سپس برق و باتری دستگاه را قطع نموده و سیم کارت را در محل مشخص شده روی برد با توجه به جهت آن به صورت صحیح قرار داده و دستگاه را روشن نمائید.

عملیات شناسایی سیم کارت به شبکه ۲۰ ثانیه به طول می انجامد. در صورت وجود مشکل از طرف مخابرات این زمان ممکن است تا ۲ دقیقه به طول انجامد.

قبل از انتخاب سیم کارت توجه شود در محل نصب سیستم کدامیک از اپراتورهای تلفن همراه (ایرانسل ، همراه اول) شرایط بهتری از نظر سرویس دهی دارد در صورتیکه اکثر مدیران از سیم کارت همراه اول استفاده میکنند **بهتر است برای دستگاه نیز از سیم کارت همراه اول استفاده شود.**

دستگاه دزدگیر اپراتورهای همراه اول ، ایرانسل را پشتیبانی میکند.

چنانچه از سیمکارت اعتباری ایرانسل استفاده میکنید ، با ارسال یک پیامک خالی به ۳۹۴۱ سرویس اطلاع از هزینه تماس و اعلام باقیمانده شارژ را غیر فعال کنید.



معرفی کلیدهای ریموت

غیر فعال (Disarm)		قفل باز
تمام فعال (Arm-Away)		قفل بسته
نیمه فعال (Arm-Stay)		علامت بی صدا
فرمان به رله شماره یک Relay		علامت صندوق باز
دینگ دانگ فعال / غیر فعال		علامت زنگ

پس از وارد کردن سیمکارت، دستگاه به صورت خودکار، تاریخ، ساعت و روز هفته را تنظیم می‌کند و نیاز به تنظیم دستی نمی‌باشد.



ENTER

معرفی کلیدهای سیستم

جهت جستجو در منوی دستگاه به سمت بالا / پاک کردن اطلاعات اشتباه وارد شده



جهت جستجو در منوی دستگاه به سمت پایین



جهت خارج شدن از منو



جهت ورود به منوی اصلی و تأیید تنظیمات انجام شده



معرفی LED های دستگاه

نمایش وضعیت خروجی های ۱ تا ۵ یا خروجی های سیمی و یا رله ها ۱ تا ۵

01-05

پاور

در حالت پارتنش بندی وضعیت مسلح یا غیر مسلح بودن پارت ۱ تا پارت ۵

P1-P5

پارت

نشان دهنده تحریک شدن سنسورهای با سیم و بی سیم مربوط به هر زون

Z1-Z9

زون اتا ۹

معرفی نمادهای صفحه نمایش LCD

بدون سیم‌کارت یا شبکه در دسترس نیست No-Sim/ No-Ant

سیستم نیمه فعال Part Set/Home Stay

سیستم تمام فعال Full Set/ Home Away

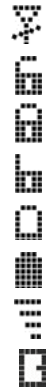
سیستم غیرفعال Disarm

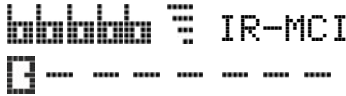
شارژ باطری کم Low Bat

شارژ باطری مناسب Full Charge

شدت سیگنال آنتن شبکه همراه

وضعیت خروجی های رله دستگاه





نمایشگر LCD دستگاه دارای دو بخش بالایی و پایینی به صورت دو خطی می باشد که در وسط بخش بالا وضعیت آنتن دهی دستگاه به صورت آیکن آنتن نمایش داده می شود، بخش سمت چپ بالا وضعیت فعال، غیر فعال، نیمه فعال بودن و در حال اعلام سرقت بخش های یک تا پنج را به ترتیب نمایش می دهد، سمت راست بالا: اسم اپراتور سیمکارت، تاریخ، ساعت، ولتاژ باتری، درصد شارژ باتری، نمایش وصل بودن شارژر باتری دستگاه و نمایش دمای محیط به صورت دوره ای نمایش داده می شود.

در پایین نمایشگر وضعیت زون ها و خروجی ها نمایش داده می شود. وضعیت ۸ زون و ۷ خروجی رله نمایش داده می شود. خروجی های رله با آیکن درب از زون ها تفکیک شده است. در صورت روشن شدن خروجی رله یک بجای نمایش خط تیره بر روی نمایشگر عدد ۱ و در صورت خاموش شدن رله یک خط تیره نمایش داده خواهد شد.

برای زون ها علامت ضربدر نشان دهنده بای پس بودن زون مربوطه می باشد و علامت خط تیره نشان دهنده عدم تحریک سنسور متصل به زون و نمایش عدد زون بیان کننده تحریک زون توسط سنسور و باز بودن آن زون می باشد. به صورت پیش فرض تمامی زون ها بای پس می باشند و در صورتیکه قصد دارید از آن زون استفاده کنید باید ابتدا وارد منوی Zone Setup شده، سپس وارد بخش Bypass شوید و بای پس زون مورد نظر را غیر فعال یا No کنید.

ورود به بخش تنظیمات

ENTER PASSWORD:

ابتدا کلید **ENTER** را فشار داده تا وارد بخش وارد کردن رمز دستگاه شوید. پس از وارد کردن رمز ۴ رقمی پیش فرض دستگاه "0000" وارد منوهای نردبانی خواهید شد. در این حالت می توانید با زدن کلیدهای **▲** **▼** بین منوهای مختلف حرکت کنید.

در این منو امکان تنظیمات شماره به عنوان مدیر و مخاطبینی که سیستم هنگام وقوع آلام از طریق پیامک و یا تماس تلفنی آنها را مطلع می‌نماید و مدیریت ارسال گزارشات وجود دارد. یکی دیگر از قابلیت‌های HS5-PRO امکان اضافه، ویرایش و حذف مخاطبین آلام توسط مدیران از طریق اپلیکیشن و دستگاه می‌باشد. امکان ذخیره سازی تا 15 مخاطب آلام در HS5-PRO پیش بینی شده است که در صورت نیاز هر تعداد از آنها، میتواند مدیر یا مخاطب آلام انتخاب شود و تا 15 مدیر میتوان برای کنترل و مدیریت سیستم انتخاب نمود. در صورت پارتبندی سیستم حافظه های 1 تا 15 بین 5 بخش به صورت مساوی تقسیم میشوند. به عنوان مثال حافظه های 1 تا 3 مربوط به بخش 1 خواهند شد.

View Phone

نمایش شماره تلفن

Contact Setup:
1.View Phone

برای مشاهده شماره های ذخیره شده از منوی View Phone استفاده کنید. هنگام مشاهده شماره ها، می‌توانید با کلید ENTER شماره بعدی را ببینید و با فشردن کلید BACK از منو خارج شوید.

Add/Edit

تعریف و ویرایش شماره تلفن:

Add/Edit 1-15:
Enter Number

Add/Edit 1-15:01
0913265448_____

Select Action:
1C* 2S* 3R* 4A*

Select Action:
1C 2S* 3R* 4A

Add/Edit 1-15:01
__SUCCESSFULL__

وارد منو شده و شماره مخاطب را از طریق صفحه کلید UP و یا DWN مشخص نمایید سپس کلید ENTER را فشار داده و بعد شماره موبایل یا تلفن مورد نظر را وارد نمایید. پس از فشردن کلید ENTER به عنوان تایید شماره، وارد منوی Select Action میشوید، با استفاده از کلید 1، 2، 3 و 4 روی صفحه کلید میتوانید تنظیمات مربوط به شماره وارد شده را انجام دهید و ENTER نمائید. برای فعال کردن هر کدام از ویژگی ها علامت * بیانگر فعال بودن آپشن مورد نظر میباشد.

1C: فعال و غیر فعال کردن تماس CALL

2S: فعال و غیر فعال کردن پیامک آلام SMS

3R: فعال و غیر فعال کردن ارسال گزارش Report

4A: فعال و غیر فعال کردن شماره به عنوان Admin

Contact Setup:
3.Delete Phone

Delete Phone

حذف شماره تلفن

برای پاک کردن یک شماره، وارد منو Delete Phone شده و با انتخاب شماره مخاطب مورد نظر و فشردن کلید ENTER شماره تلفن ذخیره شده را پاک کنید. پایان این عملیات با نشان دادن عبارت Deleted اعلام می‌گردد.

Setup Menu:
2.Report Setup

Reports

گزارشات سیستم به مدیران

در این منو میتوان تعیین کرد که سیستم کدام یک از گزارشات خود را به مدیران و مخاطبینی که Report آنها فعال است ارسال نماید.

Report Setup:
1.Power Ac 220V

Power 220v

قطع برق/شارژ باتری

گزارش قطع و وصل شدن برق شهر

Report Setup:
2.Battery 12V

Battery 12V

گزارشات کاهش ولتاژ باتری

در صورت کاهش ولتاژ باتری از حد مجاز پیامک ولتاژ باتری و درصد شارژ باقیمانده باتری ارسال میشود

Report Setup:
3.System ON/OFF

ON/OFF

گزارشات روشن شدن سیستم

در صورت روشن شدن سیستم برای Admin ها و مخاطبینی که Report آنها فعال است SMS ارسال میشود

Report Setup:
4.Sim Credit

Sim Credit

میزان اعتبار سیم کارت

میزان اعتبار سیم‌کارت، به صورت دوره ای به مدیران و مخاطبینی که Report آنها فعال باشد، گزارش داده میشود؛ و همچنین اگر میزان اعتبار آنها از آستانه تعیین شده کاهش پیدا کند هشدار شارژ توسط سیستم ارسال میشود.

Report Setup:
5.Setup Change

Setup Change

گزارشات تغییر تنظیمات سیستم

در صورت تغییر تنظیمات سیستم توسط یکی از مدیران، این تغییر به مدیران و مخاطبینی که Reportها فعال است SMS ارسال می‌شود.

Report Setup:
6.Wls Low Bat

کم شدن باطری سنسور بی سیم

در صورت کم شدن باطری سنسورها برای مدیران و مخاطبینی که Report آنها فعال باشد SMS ارسال می شود.

Report Setup:
7.Tel Line Cut

قطع شدن خط تلفن

در صورت قطع خط تلفن برای Admin ها و مخاطبینی که Report آنها فعال است، SMS ارسال می شود.

Report Setup:
8.Aux Pwr Fuse

سوختن فیوز تغذیه سنسورها

در صورت سوختن فیوز AUX برای Admin و مخاطبینی که Report آنها فعال است، SMS ارسال می شود.

Report Setup:
9.SP Cut Off

قطع یا سوختن بلندگو

در صورت سوختن یا قطع اسپیکرها گزارش آن برای Admin ها و مخاطبینی که Report آنها فعال است، SMS ارسال می شود. در صورت استفاده از ۲ اسپیکر، چنانچه هر دو اسپیکر بسوزد، گزارش ارسال می گردد.

Report Setup:
10.Disarm Remind

یادآور فعال کردن دزدگیر

در صورت غیر فعال بودن دزدگیر و عدم تحریک سنسورهای حرکتی و سنسورهای درب متصل به زون های دزدگیر پس از گذشت مدت زمان تنظیم شده از 1 تا 48 ساعت، دزدگیر برای مدیرانی که Report آنها فعال است یک پیامک یادآوری فعال کردن دزدگیر ارسال میکند. برای تنظیم کردن این زمان از منوی تنظیمات تلفن کننده بخش "یادآوری غیر فعال بودن دزدگیر (ساعت)" میتوانید این زمان را برای دزدگیر تنظیم نمایید.

Report Setup:
11.Jamming Alarm

هشدار جمینگ

در صورت تشخیص جمینگ و فعال بودن دزدگیر، دزدگیر جمینگ را تشخیص داده و آن را به عنوان دستکاری در دزدگیر تلقی کرده و شروع به آژیر زدن و تماس تلفنی میکند

Report Setup:
12.All Reports

تمام گزارشها

از طریق این منو می توان ارسال تمامی گزارشات را برای همه مدیران فعال یا غیرفعال نمود

Setup Menu:
03.Dialing Setup

(Dial setup)

تنظیمات شماره‌گیری

Dialing Setup:
1.Country Code

Country Code

تعریف کد کشور

برای تماس و ارتباط و کنترل دستگاه توسط شماره های خارجی لازم است کد کشور وارد شود به صورت پیش فرض کد کشور ایران تنظیم شده است.

Dialing Setup:
2.City Code

City Code

تعریف کد شهری

در صورت ثبت شماره‌های غیر موبایلی در سیستم نیاز به کد شهری برای تماس از طریق SIM Card می‌باشد. لذا، ابتدا کد شهری را که سیستم در آن شهر نصب شده است را باید در قسمت City Code وارد نماید.

Dialing Setup:
3.Dial Sequence

Dial Sequence

ترتیب شماره‌گیری

در این منو ترتیب فرستاده شدن SMS، تماس با سیم‌کارت (GSM) و تماس با تلفن ثابت (Line) به شرح زیر برای دستگاه تعیین می‌گردد. انتخاب گزینه های SMS->GSM یا GSM->SMS به معنی غیرفعال شدن تماس با خط ثابت می‌باشد. هنگام اعلام خطر، تماسها (Call و SMS) با Disarm شدن سیستم، متوقف خواهد شد.

Dialing Setup:
4.Signal Line

Signal line

قدرت سیگنال تلفن ثابت

در این منو می‌توان قدرت سیگنال شماره‌گیری خط تلفن ثابت را کم و زیاد کرد. (از ۳۰ تا ۸۰)

Dialing Setup:
5.Call Control

Call control

تنظیمات کنترل تماس ورودی به دستگاه

در این منو می‌توان تماس‌های ورودی به دستگاه را تنظیم نمود. هنگامی که کاربر از طریق تماس تلفنی با دستگاه ارتباط برقرار کند با فشردن کلید 1 تا 4 فرمان‌های زیر قابل اجراست:
فعال کردن کلید 1 ، غیر فعال کردن کلید 2، استراق سمع کلید 3 و مکالمه دو طرفه کلید 4

Dialing Setup:
6.Ring Answering

Ring answering

تنظیم تعداد بوق تماس ورودی

تنظیم تعداد بوق تماس ورودی جهت پاسخگویی

Setup Menu:
04. Zone Setup

Zone Setup

تنظیمات زون

در HS-PRO امکان استفاده از 9 زون وجود دارد که وضعیت هر 9 زون توسط مدیران قابل تغییر است. نامگذاری زون‌ها توسط مدیران به عناوینی با طول 8 کاراکتر (انگلیسی و فارسی) از طریق اپلیکیشن از دیگر قابلیت های HS-PRO میباشد. وضعیت اولیه همه زون‌ها به صورت تمام فعال یا Away می‌باشد. لازم است پس از سیم‌کشی و نصب سنسورها، زون‌های استفاده شده را متناسب با نقش آنها در سیستم از طریق منوی Zone Setup تنظیم نماید. زون‌ها می‌توانند به 11 حالت Stay, Tamper, Fire, Entry, Panic, Hold up, keypad, Go Arm, Go Disarm, Go Stay, Away انتخاب گردند.

Away (ترک کردن): از نوع زون‌های حفاظتی و فعال در حالت ARMAY و ARMSTAY

Stay (ماندن): از نوع زون‌های حفاظتی و فعال فقط در حالت ARMAY

Tamper (دستکاری یا اخلاف): جهت حفاظت از دستکاری یا اخلاف در جعبه آلارم و سنسورها فعال در تمامی حالات سه گانه وضعیت سیستم. (ARMSTAY, ARMAY, DISARM)

Fire (اعلام حریق): جهت نصب سنسور دود و فعال در تمامی حالات سه‌گانه وضعیت سیستم.

Entry (ورود و خروج با تأخیر): نوعی زون Away بوده که با تأخیر انجام می‌گیرد. در این حالت سیستم پس از فعال شدن با تأخیر (با توجه به منوی ۴-۵) به این زون توجه میکند.

Panic (اضطراری): نوعی زون جهت استفاده از پدال یا شاسی‌های اضطراری بوده که در تمامی حالات سه‌گانه وضعیت سیستم فعال است.

Holdup نوعی زون Panic جهت استفاده از پدال یا شاسی اضطراری بوده که در صورت تحریک این زون به مدت کمتر از ۳ ثانیه فقط به صورت اعلام خطر بدون پخش آلارم از بلندگو آژیر بوده (فقط ارسال SMS و تماس) و در صورت تحریک بیش از ۳ ثانیه اعلام خطر به همراه پخش آلارم از بلندگو و آژیر می‌باشد.

Keypad (کپیید خارجی): جهت اتصال به کپیید خارجی برای فعال یا غیرفعال کردن دستگاه

GoArm با تحریک این زون محصول فعال میشود.

GoDisarm با تحریک این زون محصول غیر فعال میشود.

GoStay با تحریک این زون محصول نیمه فعال میشود.

کاربرد این زون ها در اجرای دزدگیر مشاعات ساختمان میباشد.

Zone Setup:
01.View Zone

View Zone

مشاهده زونها

مشاهده وضعیت فعلی زونها توسط این منو صورت می‌گیرد.

Zone Setup:
02.Edit Zone

Edit Zone

ویرایش زونها

تغییر وضعیت 11 گانه‌ی زونها از طریق این منو انجام می‌گیرد. ابتدا شماره Zone مورد نظر را وارد کنید و سپس با کلید ENTER وارد گزینه مورد نظر شوید و با کلید UP یا DWN (تنظیمات مطابق جدول) یکی از 11 حالت مورد نظر را انتخاب نموده و ENTER را فشار دهید.

Zone Setup:
03.Bypass Zone

Bypass Zone

غیرفعال کردن زونها

غیرفعال کردن زونها توسط این منو انجام می‌گیرد. با وارد شدن به این منو شماره زون مورد نظر را وارد نموده و سپس کلید ENTER را فشار دهید و با کلید UP یا DWN عبارت Yes را انتخاب کنید. YES به معنای غیر فعال کردن زون و NO به معنای باز کردن زون میباشد. فعال و غیرفعال کردن مجدد زونها از طریق اپلیکیشن قابل اجرا است.

Bypass Zone:[1]
Yes/No

Zone Setup:
04.Chime Setup

Chime Setup

تنظیمات دینگ دانگ

زونی را که می‌خواهید حالت Chime بر روی آن فعال شود را از گزینه Related Zone با استفاده از کلیدهای ۱ تا ۸ انتخاب کنید. فقط زونی که به حالت Away, Stay, Entry است، می‌تواند به صورت Chime تعریف شود.

Chime Setup:
1.Related Zone

Trig Mode

حالت فعالسازی دینگ دانگ

در منوی Trig Mode با توجه به زون Chime مورد استفاده، می‌توان آن را به ۳ حالت Open، Close، Open & Close درآورد. حالت Open وقتی زون Chime باز می‌شود صدای دینگ دانگ بدهد. حالت Close وقتی زون Chime بسته می‌شود صدای دینگ دانگ بدهد. حالت Open & Close وقتی زون Chime باز و بسته می‌شود صدای دینگ دانگ بدهد.

Chime Setup:
3.Halt Time

Halt Time

فاصله زمانی بین دو دینگ دانگ

فاصله زمانی بین دو Trigger (تحریک) را برای زون Chime می‌توانید بر حسب ثانیه، از طریق Halt Time انتخاب کنید.

Chime Setup:
4. Tone Set

Tone Set

دینگ دانگ یا خوش آمد گویی

حالت پخش صدای دینگ دانگ Song و انتخاب پیغام خوش آمد گویی از قبل ضبط شده Sound را انتخاب کنید.

Chime Setup:
5. Bypass

Bypass

غیر فعال کردن زون دینگ دانگ

به منظور غیرفعال کردن حالت Chime حالت Yes را انتخاب کنید.

Zone Setup:
5. Entry Time

Entry/Exit

تنظیم زمان تاخیر در ورود و خروج

Entry - Exit
05 05

این منو برای تنظیم زمان تاخیر در ورود Entry و تاخیر در خروج Exit میباشد. مقادیر تاخیر این زون 5 تا 45 ثانیه میباشد. پس از فعال کردن سیستم، محصول پس از زمان تاخیر در خروج به زون با حالت ENTRY توجه میکند و همچنین در صورتیکه این زون در حالت فعال بودن سیستم، تحریک شود پس از زمان تاخیر در ورود به زون ENTRY توجه خواهد کرد.

به عنوان مثال: در صورت تحریک زون ENTRY سیستم به مدت 45 ثانیه صدای بوق هشدار داخلی را هر یک ثانیه پخش خواهد کرد تا مدیر وارد شده قبل از به صدا درآمدن آژیر دزدگیر و اعلام سرقت توسط دستگاه، فرصت غیر فعال یا DISARM کردن سیستم را از طریق موبایل/ ریموت/کلید داشته باشد و مزاحمتی برای همسایگان بی جهت رخ ندهد.

Zone Setup:
6. Analyze Zone

Analyze Zone

تنظیمات آنالیز زون

Analyze Zone:
1. Related

می توان برای عملکرد زون ها سناریو تعریف کرد. زون هایی که می خواهید حالت آنالیز روی آنها فعال شود را از گزینه Related Zone با استفاده از کلیدهای 1 تا 8 انتخاب کنید. فقط زون های باسیم که در حالت Stay، Away هستند می تواند به صورت آنالیز تعریف شود.

Analyze Zone:
2. Analyze Setup

Analyze Setup

تنظیمات حالت آنالیز

Time Width Pulse
01 12 03

Time: مدت زمان بررسی تغییرات زون (از 1 تا 60 ثانیه)

Width: زمان لازم برای تحریک زون (از 1 تا 12 ثانیه)

Pulse: تعداد پالس لازم برای تحریک زون (از 1 تا 8 پالس). کاربرد آنالیز زون برای دوربین های تشخیص انسان میباشد

Setup Menu:
05.Remote

تنظیمات ریموت

تنظیمات ریموت

Remote Setup:
1.View Remotes

مشاهده ریموت‌های موجود

مشاهده ریموت‌های موجود

در این منو می‌توان وضعیت ریموت‌های ذخیره شده را از نظر فعال بودن و وضعیت کلیدها مشاهده کرد.

Remote Setup:
2.Add Remote

اضافه کردن ریموت

اضافه کردن ریموت

در این منو ابتدا شماره ریموت را در قسمت چشمک‌زن وارد کرده و کلید ENTER را فشار دهید. اگر قبلا ریموتی با این شماره در سیستم ذخیره شده باشد عبارت Already Added یا قبلا اضافه شده است ظاهر می‌شود؛ در غیر این صورت عبارت Select Part ظاهر می‌شود و در جلوی شماره ریموت عبارت Admin نمایش داده می‌شود کلید ENTER را بزنید عبارت PressRemoteKey ظاهر می‌شود، با فشردن کلید یا قفل باز ریموت عبارت NewRemote روی صفحه نمایشگر ظاهر می‌شود. در ادامه مطابق تصویر بالا با وارد کردن اعداد 1 تا 4 از روی صفحه کلید دستگاه می‌توانید کلیدهای ریموت را فعال یا غیرفعال کرده و بدین ترتیب سطح دسترسی کاربران ریموتی را تعریف نماید. این سیستم قابلیت ذخیره‌سازی 16 عدد ریموت را دارد.

Add Rem:1
Enter Number

Add Rem:1 Admin
Set Partition

Add Rem:1 Admin
Press Remote

Select Action:
[F1] [F2] [F3] [F4]

تغییر وضعیت عملکرد کلیدها

تغییر وضعیت عملکرد کلیدها

Remote Setup:
3.Edit Remote

با استفاده از این منو می‌توان وضعیت فعال یا غیرفعال بودن کلیدهای ریموت را تغییر داده و بدین ترتیب سطح دسترسی کاربران ریموتی سیستم را تغییر داد.

Remote Setup:
4.Delete Remote

پاک کردن ریموت

پاک کردن ریموت

Delete Rem: All
Delete All!

پس از ورود به این منو، ابتدا شماره ریموت مورد نظر را در قسمت چشمک‌زن وارد کنید. با فشردن کلید ENTER عبارت Deleted ظاهر می‌شود که به معنی پاک شدن ریموت مورد نظر می‌باشد. برای حذف کلیه ریموت‌های ذخیره شده هم می‌توانید با کلید STAR وارد گزینه Delete All شوید و سپس کلید ENTER را فشار دهید.

Remote Setup:
4.Bypass Remote

غیرفعال کردن ریموت

غیرفعال کردن ریموت

برای این منظور، شماره ریموت مورد نظر را در قسمت چشمک‌زن وارد کنید با فشار کلید ENTER عبارت Yes روی صفحه نمایشگر ظاهر می‌شود و ریموت بای پس یا غیر فعال می‌شود

Remote Setup:
6.Alarm Stop

Alarm Stop

عملکرد سیستم هنگام اعلام سرقت

در هنگام اعلام سرقت سیستم شروع به ارسال پیامک و تماس تلفنی با مخاطبین میکند. در صورتیکه کاربر با ریموت دزدگیر را غیر فعال کند یا آژیر پایان یابد با انتخاب Disarm=StopDial ارسال پیامک و تماس متوقف شود و با انتخاب Disarm=RunDial تا پایان آخرین مخاطب به ارسال پیامک و تماس ادامه می دهد.

Alarm Stop:
Disarm=StopDial

Alarm Stop:
Disarm=RunDial

Setup Menu:
06.Wireless Sens

Wls Setup

تنظیمات سنسور بیسیم

شما میتوانید برای دستگاه دزدگیر 99 سنسور بیسیم لرن کنید. سنسورهای سازگار با HS5-PRO باید دارای کانال فرکانس 315/433Mhz باشد و تعریف سنسور و انتخاب زون مرتبط، تنها از طریق منوی سیستم میسر است. اگر از سنسور باسیم بر روی زونی که سنسور بیسیم بر روی آن تعریف شده استفاده نمی شود آن زون را Loop نمایید. سنسورهای بیسیم با IC کدساز HCS101 دارای امکانات ویژه ای جهت گزارش ضعیف بودن ولتاژ باتری می باشند. سنسورهای بیسیم با جامپر، آدرس هر چشم را می توان با تنظیم A0 تا A7 به صورت دلخواه انتخاب کرد. در صورتیکه آدرس یا نحوه چیدمان دو سنسور بی سیم مشابه باشند و یکی از آنها در سیستم لرن شده باشد، دیگر نیازی به لرن کردن سنسور بی سیم دوم نمی باشد. در صورت تحریک هر سنسور بی سیم شماره زون مربوطه به همراه شماره سنسور در حافظه پیامک خواهد شد.

Wireless Sensor:
1.View Sensor

View Sensors

مشاهده سنسورهای بیسیم موجود

سنسورهای بی سیم تعریف شده در سیستم و زون مرتبط با آنها را می توانید در این منو مشاهده نماید.

Wireless Sensor:
2.Add Sensor

Add Sensors

تعریف سنسور بیسیم جدید

برای ذخیره کردن سنسور وارد این منو شده و با وارد کردن شماره سنسور در قسمت چشمک زن و فشردن کلید ENTER زون مورد نظری را که می خواهید سنسور را در آن ذخیره کنید انتخاب کرده و مجدداً کلید ENTER را فشار دهید. پس از رویت عبارت TriaseSensor سنسور جدید را روشن (تحریک) نموده و در حافظه ذخیره نماید.

Add Sensor:01
Zone1

Wireless Sensor:
3.Edit Sensor

Edit Sensors

ویرایش سنسورهای بیسیم موجود

در این منو، برای تغییر وضعیت قرارگیری سنسور بی سیم در زون مورد نظر، با وارد کردن شماره سنسور مربوطه، وضعیت زونی که به آن تعلق دارد را مشاهده و با استفاده از کلید UP یا DWN زون مرتبط با آن سنسور را تغییر داده و سپس کلید ENTER را بزنید

Edit Sensor:01
Zone9

Wireless Sensor:
4.Delete Sensor

Delete Sensors

حذف سنسورهای بیسیم موجود

پس از ورود به این منو، با وارد کردن شماره سنسور مورد نظر و فشردن ENTER می‌توان آن را از سیستم حذف کرد. اگر می‌خواهید همه سنسورهای ذخیره شده را حذف کنید، با فشردن کلید STAR گزینه ALL را انتخاب کنید.

Delete Sensor:All
Delete All

Wireless Sensor:
5.Bypass Sensor

Bypass Sensor

غیرفعال کردن سنسور بیسیم

وارد این منو شده و شماره سنسور مورد نظر را وارد کنید. با فشردن ENTER عبارت NO روی صفحه نمایشگر ظاهر می‌شود، با فشار مجدد کلید ENTER این کلمه به صورت چشمک‌زن در می‌آید و با کلید Up یا DWN می‌توانید این گزینه را YES یا NO کنید.

Setup Menu:
07.Option Relay

Option Relay

تنظیمات رله های خروجی

در HS5-PRO امکان کنترل تا 7 رله به صورت خروجی منفی وجود دارد. رله‌ها مانند کلیدهای تک پل امکان کنترل ادوات برقی را توسط اپلیکیشن می‌دهند. برای اجرای سناریوهای مختلف مانند سناریو فریب سارق، خانه هوشمند، ساعت فرمان، آبیاری و ... می‌توانید ماژول 7 رله را خریداری نمایید. در حالت پارتیشن بندی بخش 1 تا 5 به ترتیب به رله های 1 تا 5 دسترسی خواهند داشت. برای زمان بندی اتوماتیک رله‌ها از طریق اپلیکیشن بخش خانه هوشمند می‌توانید 10 برنامه روزانه 10 برنامه هفتگی 5 برنامه ماهانه برای هر یک از 7 رله خروجی دستگاه تعریف نمایید.

Option Relay:
1.View Relay

View Relay

مشاهده تنظیمات رله های خروجی

تنظیمات فعلی خروجی‌ها در این منو نمایش داده می‌شود.

Option Relay:
2.Edit Relay

Edit Relay

تغییر تنظیمات رله های خروجی

برای تغییر وضعیت خروجی‌ها، وارد منوی Edit Relay شده و یکی از 4 گزینه زیر را انتخاب کنید:
Disable حالت غیرفعال.

ON-OFF با هر بار ارسال فرمان خاموش و روشن تا دستور بعدی به همان حالت باقی می‌ماند.

Edit Relay: 1
ON-OFF

Set Pulse Width:
0.2(Sec)

Pulse با هر بار ارسال فرمان، خروجی بصورت لحظه‌ای روشن و خاموش می‌شود. با استفاده از کلید UP یا DWN فاصله زمانی هر پالس را بر حسب ثانیه از 0.2 تا 2.4 ثانیه انتخاب نمایید.

Set Time 1s-18h:
Timer: 01:05:45

Timer با انتخاب این حالت، با هر بار ارسال فرمان خروجی روشن شده پس از طی شدن زمان مشخص شده در این منو خاموش می‌شود.

در همه حالت‌های فوق با خاموش کردن خروجی از طریق اپلیکیشن یا سناریو قبل از پایان زمان عملکرد می‌توان خروجی را خاموش کرد و همچنین با استفاده از گزینه‌ی لحظه‌ای در اپلیکیشن می‌توان خروجی را به مدت Pulse Width به صورت لحظه‌ای روشن و خاموش کرد. در حالت تایمر، با فرمان خاموش، تایمر غیر فعال می‌شود و خروجی خاموش می‌شود.

Setup Menu:
08.Scenario

Scenario

سناریو سازی برای خروجی‌ها

در HS5-PRO امکان اجرای سناریوهای Arm<->Out برای ارتباط بین حالت سیستم و خروجی‌های دزدگیر و سناریو Zone<->Out برای ارتباط بین وضعیت زون و خروجی‌ها جهت اجرای سیستم اتوماسیون و سناریو SMS<->Zone جهت اجرای زون‌های مخفی و ارسال پیامک مختص به هر زون به مدیران، وجود دارد. به عنوان مثال برای این کار باید مشخص کنید در صورت تحریک زون 1 کدامیک از 7 خروجی سیستم روشن شود.

Zone (-> Out
1.Related Zone

Related Zone

ارتباط زون با خروجی

Zone: 1
Out: ---4---

زون‌ها و خروجی‌هایی که می‌خواهیم با هم در ارتباط باشند را با استفاده از این گزینه انتخاب می‌کنیم. برای انتخاب زون‌ها از کلید UP یا DWN و برای انتخاب خروجی‌ها از کلید 1 تا 7 استفاده می‌کنیم. مثال: زون 1 به خروجی 4 مرتبط شده است

Settins:
DisArm

Setting

تنظیمات سناریو

در این منو می‌توانید تنظیمات زمان ارتباط زون‌ها و خروجی‌ها را تعیین کنید. All در همه حالات، Arm در حالت فعال بودن دستگاه، Disarm در حالت غیر فعال بودن دستگاه.

Setup Menu:
09.Alarm Setup

Alarm Setup

تنظیمات آلام و آژیر

Alarm Setup:
1.Alarm Time

Alarm Time

مدت زمان آلام

هرگاه سیستم تحریک شود و اقدام به پخش آلام نماید، مدت زمان پخش آلام بر اساس مقدار تعیین شده در منو خواهد بود. به طور پیش فرض زمان آلام 2 دقیقه تنظیم شده است

Alarm Setup:
2.Remote Volume

Remote Volume:30
<----->

Chirp Volume

تنظیمات میزان صدای تک آژیر

از دغدغه‌های کاربران سیستم‌های امنیتی بخصوص در محیط‌های آپارتمانی مزاحمت‌های ناشی از تک آژیرهای پخش شده هنگام فعال یا غیرفعال کردن سیستم می‌باشد. HS5-PRO مجهز به منوی بسیار کامل و منحصر به فرد جهت تنظیمات تک آژیر به صورت ولوم دیجیتال از ۰ تا ۶۰ می‌باشد.

لازمه دستیابی به تنظیمات مطلوب از نظر نوع پخش تک آژیرها و میزان صدای آن، نصب مناسب یک آژیر داخلی (پیرو یا مگنتیک) و بلندگوی خارجی می‌باشد. تنظیم صدای تک آژیر از طریق اپلیکیشن نیز امکان‌پذیر می‌باشد.

Alarm Setup:
3.Ajir Volume

Ajir Volume

تنظیمات میزان صدای آژیر

از دغدغه‌های کاربران سیستم‌های امنیتی به خصوص در محیط‌های آپارتمانی، مزاحمت‌های ناشی از صدای آژیر پخش شده هنگام آلامر سیستم می‌باشد.

Alarm Setup:
4.Chirp Mode

Chirp Mode:
Siren+Speaker

Chirp Mode

حالت تک آژیر

در این منو می‌توانید حالت تک آژیر را انتخاب کنید. آیا صدای تک آژیر فقط از طریق بلندگو کوچک داخل پنل شنیده شود PanelSpeaker یا فقط سیرن خارجی Siren یا سیرن و هورن اسپیکر خارجی به صورت همزمان Siren+Speaker یا همه بلندگوهای متصل به دزدگیر All یا کلاً بیصدا Off .

[Off]

بیصدا

[Panel Speaker]

اسپیکر داخلی

[Siren]

فقط سیرن خارجی

[Siren + Speaker]

سیرن + بلندگو خارجی

[All]

اسپیکر داخلی + سیرن + بلندگو خارجی

Setup Menu:
10. Message Setup



تنظیمات پیام های صوتی

برای مدیریت پیام های صوتی ضبط شده ای که سیستم هنگام خطر در تماس تلفنی پخش خواهد کرد از این منو استفاده می شود. در دستگاه دزدگیر پیغام های صوتی خطر سرقت، خطر آتش سوزی، هشدار دستکاری سیستم و حالت اضطراری که توسط گوینده حرفه ای ضبط شده است، به صورت پیش فرض ذخیره شده است. به عنوان مثال: در صورت فعال بودن پارتنیشن بندی دستگاه و تحریک زون ۷ که به صورت FULLSET تعریف شده است، دستگاه اتوماتیک با مدیران بخش ۴ که شماره آنها در حافظه ۱۰، ۱۱، ۱۲ ذخیره شده است تماس گرفته و پیغام صوتی " این مکان در شرف سرقت است لطفا هر چه سریعتر اقدام فرمائید" را پخش خواهد کرد. مثال: در صورتیکه بخش ۲ فعال باشد و زون ۴ که به صورت FIRE تعریف شده است تحریک شود، دستگاه با مدیران پارت ۲ که شماره تماس آنها در حافظه ۴، ۵، ۶ تعریف شده است تماس گرفته و پیغام " ...این مکان در شرف آتش سوزی است..." را پخش خواهد کرد.

Message Setup:
01. Play Message

PLAY

پخش پیام ها

برای شنیدن پیام های ضبط شده از این منو استفاده می شود

Message Setup:
02. Record Message

RECORD

ضبط پیام ها

برای ضبط پیام، یکی از گزینه های زیر را انتخاب نموده و کلید [ENTER] را فشار دهید. سپس با توجه به زمان نشان داده شده ضبط پیام را آغاز نمائید.

هشدار صوتی خطر سرقت

ALARM MSG

هشدار صوتی خطر آتش سوزی

FIRE MSG

هشدار صوتی دستکاری سیستم

TAMPER MSG

هشدار صوتی حالت اضطراری

PANIC MSG

Message Setup:
03. Format Memory

FORMAT

زمان بندی حافظه پیام

از طریق این منو می توانید زمان بندی حافظه دستگاه را مدیریت نمائید.

امکان ضبط فقط برای آلارم به مدت ۱۸ ثانیه

1×MSG. 18 Sec

امکان ضبط برای آلارم و حریق، هر کدام به مدت ۹ ثانیه

2×MSG. 9-9 Sec

امکان ضبط برای آلارم ۸ ثانیه حریق ۸ ثانیه و تمپر ۲ ثانیه

3×MSG. 8-8-2 Sec

امکان ضبط برای آلارم ۶ حریق ۶ تمپر ۲ و اضطراری ۴ ثانیه

4×MSG. 6-6-2-4 Sec

SETUP MENU:
11. SYSTEM TEST



تست عملکرد سیستم

یکی از ویژگی های برجسته دستگاه ، منوی اختصاصی برای تست عملکرد سیستم به صورت اتوماتیک و در کمتر از یک دقیقه می باشد. مراحل زیر به صورت اتوماتیک قسمت های مهم سیستم را تست میکند.

01. TEST SIREN SP

آیا صدای اسپیکر خارجی و سیرن متصل به دستگاه را می شنوید؟

02. TEST RELAY 1

آیا صدای تک رله یک شنیده میشود؟

03. TEST RELAY 2

آیا صدای تک رله ۲ شنیده میشود؟

04. TEST RELAY 3

آیا صدای تک رله ۳ شنیده میشود؟

05. TEST RELAY 4

آیا صدای تک رله ۴ شنیده میشود؟

06. TEST RELAY 5

آیا صدای تک رله ۵ شنیده میشود؟

07. TEST RELAY 6

آیا صدای تک رله ۶ شنیده میشود؟

08. TEST RELAY 7

آیا صدای تک رله ۷ شنیده میشود؟



تست ارسال و دریافت پیامک

پس از اینکه دستگاه روشن شد و GSM BOOT شد و پروگرس بار آن پر شد، عملاً ماژول SIM800C تست شده و سالم میباشد و بخش GSM آن کاملاً سالم هست و مشکلی ندارد و به راحتی میتواند ارسال و دریافت پیامک و تماس تلفنی داشته باشد.

پس از وارد کردن رمز پیش فرض 0000 بر روی دستگاه میتوانید وارد منوی Contact Setup یا شماره ها بخش اضافه کردن یا Add/Edit رفته و در حافظه شماره یک دستگاه شماره گوشی مدیر را وارد نمائید و ذخیره نمائید. و با سیمکارت روی دزدگیر تماس بگیرید. دستگاه از شما رمز ورود را میخواهد و پس از وارد کردن رمز 0000 میتوانید دزدگیر را فعال یا غیر فعال نمائید.



تست تلفن کننده خط ثابت

پس از فعال کردن دزدگیر ، و تحریک یکی از زون های دزدگیر که از حالت bypass خارج شده است. در صورتیکه حالت Dial_Sequence در حالت GSM->LINE->SMS باشد، سریعاً دزدگیر از طریق سیمکارت با شما تماس میگیرد، شما باید این تماس را ریجکت نمائید تا دستگاه برود برای تماس مجدد اما این دفعه از خط ثابت، حالا میبیند که دستگاه از شماره خط ثابت شهری با شما تماس گرفته و تلفن کننده خط ثابت تست میشود

Setup Menu:
12.Simcard Setup

SIM Setup

تنظیمات مربوط به سیم کارت

Simcard Setup:
1.Simcard Credit

SIM Credit

مشاهده اعتبار سیم کارت

با وارد شدن به این منو می‌توانید از میزان اعتبار سیم‌کارتی که داخل دستگاه می‌باشد اطلاع پیدا کنید

Simcard Setup:
2.SIM Charge

SIM Charge

شارژ اعتبار سیم کارت

از طریق این منو با وارد کردن شماره رمز شارژ می‌توانید سیم‌کارت نصب شده روی دستگاه را شارژ کنید.

یکی از ویژگی‌های منحصر به فرد دستگاه، هشدار کمبود شارژ می‌باشد که در صورت کاهش شارژ به زیر آستانه تنظیم شده، دستگاه از طریق پیامک، هشدار کمبود شارژ را به مدیران اطلاع می‌دهد. مشاهده اعتبار و شارژ کردن سیم کارت از طریق اپلیکیشن موبایل امکان پذیر است. در منوی شارژ اپلیکیشن موبایل می‌توانید تعداد روزهای گزارش دوره ای را تنظیم کنید. در منوی شارژ اپلیکیشن موبایل می‌توانید آستانه هشدار میزان شارژ را تنظیم کنید. فرمول های شارژ و موجودی شارژ از طریق اپلیکیشن موبایل قابل ویرایش است. در صورت شلوغی اپراتور خطای CMD ERROR یا CMD TIMEOUT مشاهده میشود.

Simcard Setup:
3.Run USSD Code

Run USSD

اجرای دستی کد دستوری

برای اجرای یک کد USSD به صورت دستی از طریق صفحه کلید دستگاه، می‌توانید از این منو استفاده کنید. دستورات چک کردن موجودی اعتبار و شارژ اعتبار سیم‌کارت در قسمت Auto پس از قرار گرفتن سیم‌کارت سالم (قفل نبوده و در شبکه ثبت قانونی شده باشد) به صورت خودکار شناسایی و ثبت می‌گردند.

Simcard Setup:
4.Jammer Level

Jammer

تشخیص پارازیت روی آنتن سیم کارت

یکی دیگر از ویژگی‌های منحصر به فرد دستگاه قابلیت تشخیص پارازیت دستگاه Jammer روی آنتن سیم‌کارت می‌باشد و با کلیدهای UP یا DWN می‌توان سطح اختلال را از ۱۰۵ تا ۲۵۵ تنظیم کرد.

Setup Menu:
13.System Setup

System Setup

تنظیمات سیستمی

System Setup:
1.Partitioning

Partitioning

یک دزدگیر برای پنج واحد/بخش

در صورت فعال کردن پارتیشن بندی در دستگاه، دزدگیر به 5 بخش مجزا تقسیم میشود که هر پارت ریموت ها، مدیران و زون های مجزای خود را خواهند داشت

Partitioning:
Enable



پارتیشن بندی PARTITIONING

یکی از ویژگی های برجسته دستگاه ، منوی فعال کردن یا غیر فعال کردن پارتیشن بندی دستگاه میباشد. در صورتیکه پارتیشن بندی غیر فعال باشد ، دستگاه دزدگیر به صورت تک پارتیشن خواهد بود و 9 زون سیمی و تمام ریموت ها و حافظه های تلفن کننده دستگاه برای تک پارتیشن در نظر گرفته خواهد شد. در صورت فعال بودن پارتیشن بندی ، زون های 1 تا 9 بین پارت های 1 تا 5 تقسیم میشوند و ریموت ها نیز میتوانند به صورت اختصاصی برای هر پارت لرن شوند، حافظه های 1 تا 15 تلفن کننده نیز بین 5 پارت تقسیم خواهند شد. به جدول زیر توجه بفرمائید.

پسورد	مخاطبین	کاربری ریموت و زون های مربوط به هر بخش	پارتیشن بندی
0000	حافظه ۱ تا ۱۵	فعال کردن کل بخش ها (زون ۱ تا ۹)	مدیر کل (ADMIN)
1111	حافظه ۱ تا ۳	فعال کردن بخش ۱ (زون ۱ و ۲)	مدیر ۱ (PART1)
2222	حافظه ۴ تا ۶	فعال کردن بخش ۲ (زون ۳ و ۴)	مدیر ۲ (PART2)
3333	حافظه ۷ تا ۹	فعال کردن بخش ۳ (زون ۵ و ۶)	مدیر ۳ (PART3)
4444	حافظه ۱۰ تا ۱۲	فعال کردن بخش ۴ (زون ۷ و ۸)	مدیر ۴ (PART4)
5555	حافظه ۱۳ تا ۱۵	فعال کردن بخش ۵ (زون ۹)	مدیر ۵ (PART5)

NOTES

پارتیشن بندی در عمل

در صورت فعال بودن پارتیشن بندی میتوان برای مدیران هر پارت ریموت هایی را مختص به همان پارت لرن کرد و همینطور برای مدیران کل نیز ریموت با کاربری Admin لرن کرد. برای پارت های 1 تا 4 هر کدام دو زون سیمی اختصاص داده شده است ، در صورتیکه نیاز به تعداد سنسورهای بیشتری برای این پارت ها میباشد، توصیه میشود سنسورهای درب و پنجره را از نوع مگنت بیسیم انتخاب کرده و سنسورهای حرکتی را از نوع سیمی ، بدین صورت به راحتی میتوان یک پارت را با دو زون سیمی و دو زون بیسیم پوشش داد. محدودیتی در سری کردن چشمی های سیمی برای هر زون وجود ندارد و همینطور برای زون های بیسیم نیز میتوانید تعداد زیادی سنسور بیسیم درب و پنجره تعریف کرد. سنسورهای درب و پنجره بیسیم دارای قیمت مناسب و با طول عمر بالا هستند و استفاده از آنها در پروژه های بزرگ توصیه میشود. عملا با این استراتژی به راحتی میتوان امنیت یک آپارتمان 5 واحدی را با یک سیستم دزدگیر تامین نمود. جهت حفظ امنیت واحدهای مسکونی بجز مدیر کل ، تغییر در تنظیمات چه از طریق موبایل چه از طریق دستگاه امکان پذیر نمیشود. تمامی وقایع اعم از فعال کردن و غیر فعال کردن سیستم و تغییر در تنظیمات توسط مدیران اعلام هشدارها در بخش لاگ و ثبت وقایع اخیر ثبت میشود و هر گونه دستکاری یا اعمال تغییرات قابل پیگیری میباشد. در صورت غیر فعال بودن پارتیشن بندی میتوانید از یک سیستم دزدگیر تک پارتیشن با 9 زون سیمی و 99 سنسور بیسیم در پروژه تان استفاده نمائید.

ZONES

زون های مجزا برای هر پارت

در حالت فعال بودن پارتیشن بندی زون 1 و 2 مربوط به پارت 1 ، زون 3 و 4 مربوط به پارت 2، زون 5 و 6 مربوط به پارت 3 ، زون 7 و 8 مربوط به پارت 4 و زون 9 مربوط به پارت 5 میباشد. لذا به تنظیمات زون ها برای هر پارتیشن توجه بفرمائید. در حالت غیر فعال بودن پارتیشن بندی تمامی زون های 1 تا 9 در قالب تک پارتیشن دیده خواهند شد.

SMS->CALL

اعلام سرقت مجزا برای هر پارت

در صورت فعال بودن پارتیشن بندی و تحریک زون های مربوط به پارت یک (زون 1 و زون 2) یا پارت دو (زون 3 و زون 4) ابتدا پیامک برای مدیران پارت 1 ارسال میشود و سپس تماس تلفنی با حافظه 1 تا 3 مربوط به حافظه تماس پارت 1 گرفته میشود. بدین ترتیب مزاحمتی برای مدیران پارت‌های دیگر ایجاد نمیشود. پیامک های ارسالی دقیقاً مشخص میکنند که چه پارتی و از چه زونی دچار سرقت شده است.

REMOTES

ریموت های مجزا برای هر پارت

در صورت فعال بودن پارتیشن بندی میتوان انتخاب کرد که هر ریموت متعلق به کدام پارت از 1 تا 5 باشد. بدین ترتیب اگر ریموت به صورت Admin یا مدیرکل پارت ها تعریف شود با فشردن کلید ARM ریموت ، کل بخش ها فعال میشود و با فشردن کلید DISARM ریموت، کل بخش ها غیر فعال میشود. اما در صورت لرن کردن ریموت برای PART1 با فشردن کلید ARM ریموت تنها پارت 1 فعال میشود و با فشردن کلید DISARM تنها پارت 1 غیر فعال میشود. همینطور در صورت لرن کردن ریموت برای PART4 با فشردن کلید ARM ریموت، پارت 4 دستگاه فعال میشود و در صورت تحریک زون های 7 و 8 مربوط به پارت 4 ، سیستم اعلام هشدار خواهد کرد.

RELAY

رله های خروجی مجزا برای هر پارت

پارت های یک تا پنج هر کدام به ترتیب به یکی از خروجی های 1 تا 5 دسترسی خواهند داشت. مدیر کل میتواند به تمامی خروجی ها دسترسی داشته باشد و برای تک تک آنها برنامه ریزی کند. مدیران بخش 1 میتوانند با گوشی یا ریموت به خروجی 1 سیمی فرمان دهند و مثلاً برای درب بازکن بخش خودشان استفاده کنند. مدیران و ریموت های بخش 4 تنها میتوانند به خروجی سیمی 4 دسترسی داشته باشند و با ریموت یا اپلیکیشن به آن فرمان دهند.

Transmitter

خروجی های بیسیم مجزا برای هر پارت

مدیر کل دسترسی به 20 خروجی بیسیم را دارد اما 20 خروجی بیسیم بین مدیران بخش 1 تا 5 به صورت مساوی تقسیم میشود به عنوان مثال مدیران بخش 1 فقط به خروجی های بیسیم 1 تا 5 دسترسی دارند. و مدیران بخش 2 به خروجی های بیسیم 6 تا 10 دسترسی خواهند داشت و میتوانند با گوشی وسایل برقی را به صورت بیسیم کنترل کنند.

System Setup:
2.Change Password

Change Pass:
1.Admin

Change Pass:
2.Part1

Change Pass:
3.Part2

Enter New Pass:

Repeat New Pass:

تنظیمات رمز عبور دستگاه



پس از فشردن کلید **ENTER** وارد بخش System Setup: شده و سپس با فشردن کلید **ENTER** وارد بخش تغییر پسورد شده. ابتدا کلید **ENTER** بزنیید سپس رمز جدید را وارد کرده و **ENTER** بزنیید در برزنیید و در نهایت رمز جدید را مجدد وارد کنید و **ENTER** بزنیید در پایان رمز جدید برای دستگاه ذخیره خواهد شد. از این پس با وارد کردن رمز جدید خواهید توانست وارد تنظیمات شوید. در صورتیکه پارتیشن بندی فعال باشد با استفاده از کلیدهای جهتی   میتوانید پسورد ADMIN (مدیر کل)، پسورد PART1 (پارت یک)، پسورد PART2 (پارت ۲) و پارت های دیگر مانند PART3، PART4 و PART5 را انتخاب و سپس تغییر دهید. جهت ورود به منوی تنظیمات دانستن پسورد ADMIN الزامی است. مدیران 1 تا 5 برای کنترل بخش های خود از طریق موبایل لازم است پسورد PART1 تا PART5 را بدانند و در اپلیکیشن موبایل وارد کنند.

رمز پیش فرض مدیرکل 0000 و رمز پیش فرض پارت 1 تا 5 به ترتیب 1111 و 2222 و 3333 و 4444 و 5555 میباشد



تنظیم دستی تاریخ و ساعت



System Setup:
3.Time Setup

پس از فشردن کلید **ENTER** وارد بخش Time Setup شده و تاریخ و ساعت سیستم را وارد کنید. برای سال 1403 میبایستی عدد 03 را وارد نمائید.

Setup Menu:
14.Master Reset



بازگشت به حالت کارخانه

با فشردن کلید **[ENTER]** در این منو کلیه تنظیمات دستگاه به حالت پیش فرض کارخانه بر خواهد گشت.

RESET FACTORY...
RESET FACTORY...

راه دوم: برای برگرداندن دستگاه به تنظیمات کارخانه، ابتدا برق و باتری را قطع نمائید و پس از وصل مجدد برق بعد از ۲ ثانیه با نگه داشتن کلید **[*]** پس از چند ثانیه عبارت RESET FACTORY بر روی صفحه، نمایش داده خواهد شد و سیستم به حالت پیش فرض کارخانه بر خواهد گشت.

SETUP MENU:
15.System Info



مشاهده مشخصات دستگاه

با فشردن کلید **[ENTER]** مشخصات زیر نمایش داده میشود.

```
Operation Start: 1403/10/05 14:09
Operation Days: 0/0/04
System IMEI: 867994063518879
MODEL : XXXXXX
HARDWARE: X.X
SOFTWARE: X.X
```

گارانتی به شرط کارکرد، پس از روشن کردن دستگاه به صورت دائمی پس از سه روز کارکرد دائمی تاریخ شروع به کار سیستم یا Operation Start به همراه ساعت دقیق در سیستم ثبت میشود و به ازای هر روز کار یک روز به کار کرد دستگاه اضافه خواهد شد که در مثال فوق کارکرد این دستگاه ۴ روز بوده است.

N1 10/23 14:36
Sys Setuped



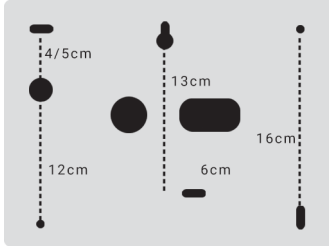
نمایش وقایع سیستم Event Logs

با کلید های UP یا Dwn در صفحه اصلی دستگاه، می‌توانید ۲۰ واقعه آخر ثبت شده در حافظه سیستم را به همراه تاریخ و زمان آن، روی صفحه نمایشگر ملاحظه کنید.
به عنوان مثال: در تاریخ ۲۳ ام دیماه ساعت ۱۴:۳۶ دقیقه سیستم حفاظتی روشن شده است.



راهنمای نصب دستگاه بر روی دیوار

Wall Mounting Device Guide



مراحل نصب و سیم کشی دستگاه

جعبه دستگاه را در جای مناسب نصب نمائید و آنتن را تا انتها بالا بکشید ، دقت کنید دستگاه حداقل ۳۰ سانتی متر از بقیه اشیا فاصله داشته باشد.



کلیه تجهیزات جانبی را نصب نمائید و مطابق نقشه ، سیم بندی کرده و سپس سر سیم ها را وارد دستگاه نمائید. برق شهر را به ترمینال ترانس وصل کنید.



قبل از اینکه باتری را به دستگاه وصل کنید، بایستی برق را متصل کرده باشید.



چند توصیه مهم به همکاران

درک درست و کامل از قابلیت ها و محدودیت های سیستم کمک می کند تا بهترین راهکار متناسب با نیاز کارفرما طرح گردد. به تجربه دیده شده است، پشتیبانی فنی از همکارانی که تسلط کافی بر روی سیستم ندارند در حضور کارفرما نه تنها غیرحرفه ای بوده بلکه بسیار دشوار است. توصیه می شود اگر تاکنون HS5-PRO را نصب ننموده اید، پیش از نصب در محل کارفرما یکبار آن را در محل کار خود به همراه تجهیزات جانبی تست نموده و گام به گام با نحوه عملکرد سیستم آشنا شوید و در صورت لزوم، ابهام احتمالی یا سوالات خود را با بخش پشتیبانی شرکت مطرح و رفع نمایید.

شرکت استندهای آموزشی و پرزنت محصول را در ابعاد 50 در 70 با کیفیت بسیار عالی تولید کرده است تا همکاران عزیز در فروشگاههای خود یکی از آنها را داشته باشند و علاوه بر پرزنت محصول در زمان مراجعه مشتری و جذب بهتر مشتری خودشان نیز تمامی قابلیت های سیستم را به راحتی چک کنند و قبل از اجرای پروژه مروری بر تنظیمات مورد نیاز هر پروژه انجام دهند تا با حفظ پرستیژ کاری خود از تماس در جلوی کارفرما پرهیز شود.

پیش از تماس با پشتیبانی فنی

- 1- مطالعه کامل و دقیق دفترچه راهنما که پاسخگوی بسیاری از سوالات و ابهامات فنی می‌باشد.
- 2- همراه داشتن دفترچه راهنما یا فایل PDF آن هنگام تماس
- 3- تماس در محل نصب سیستم در شرایط مناسب جهت ورود به منوی تنظیمات سیستم یا بررسی سخت‌افزاری آن
- 4- داشتن SIM Card اضافه (ترجیحاً هردو اپراتور همراه اول و ایرانسل)
- 5- همراه داشتن مولتی‌متر (اهم‌متر) که از کارآمدترین ابزارهای عیب‌یابی اشکالات نصب و یا خرابی تجهیزات جانبی است.
- 6- مراجعه به سایت و پیج رسمی شرکت جهت مشاهده فیلم‌های آموزشی راه اندازی بخش‌های مختلف توسط طراح و سازنده دزدگیر HS5-PRO

سوالات و ابهامات پرتکرار FAQ

در چه وضعیتی سیستم از برخی از زون‌ها حفاظت نمی‌کند؟

دزدگیر در وضعیت فعال درخانه یا نیمه فعال ArmStay فقط از زونهای HomeStay حفاظت میکند

چه کسانی می‌توانند سیستم را از راه دور کنترل کنند؟

تمامی ادمین‌های تعریف شده در سیستم که شماره آنها جز مخاطبین میباشد و دسترسی Admin را دارند به شرط وارد کردن رمز درست اجازه کنترل سیستم را از طریق تلفن همراه خود خواهند داشت. بقیه پیامک‌های دریافتی از سایر شماره‌ها اصلاً باز نمیشود و حتی شماره‌های غیر از مدیران سیستم در جا ریجکت میشوند

آیا امکان کنترل سیستم از طریق تماس با سیم‌کارت دستگاه وجود دارد؟

بله پس از تماس با دستگاه و وارد کردن رمز درست توسط مدیران دستگاه ممکن هست

آیا سیستم بدون سیم‌کارت کار می‌کند؟

بله، البته باید توجه داشت که در صورت نبودن سیم‌کارت در سیستم، قابلیت‌های امنیتی قابل توجهی فعال نخواهند بود.

چرا سیستم آلارم مزاحم دارد؟

به قطعیت می‌توان گفت منشأ آلارم‌های مزاحم (False Alarm) سیستم‌های سیم‌کارتی HS5- PRO نبوده و مسئله را باید در کیفیت سنسورهای استفاده شده و یا عدم رعایت اصول نصب بررسی نمود. برای کسب اطلاعات بیشتر می‌توانید به پست‌های آموزشی مربوطه در صفحات اجتماعی رسمی و یا وبسایت شرکت مراجعه کنید.

چرا سیستم هنگام آلارم پیامک ارسال می‌کند ولی تماس نمی‌گیرد؟

در صورت غیرفعال شدن سیستم (Disarm) توسط ریموت یا اپلیکیشن عملیات آلارم و اطلاع‌رسانی (ارسال پیامک و تماس) متوقف خواهد شد. در صورت استفاده از سیم‌کارت جدید (استفاده نشده) اپراتور همراه اول لازم است ابتدا سرویس مکالمه سیم‌کارت فعال گردد. بدین منظور ابتدا سیم‌کارت را داخل یک گوشی همراه قرار داده و اقدام به تماس نماید. در صورت عدم فعالسازی این سرویس، دستگاه فقط قادر به ارسال پیامک بوده و امکان تماس مقدور نمی‌باشد.

چگونه می‌توان صدای تک آژیرها (Chirp) را هنگام فعال و غیرفعال کردن سیستم کم کرد؟

مراجعه شود به بخش تنظیمات تک آژیر (منوی Chirp Setup)

چرا ریموت یا سنسور بی‌سیم تهیه شده را نمی‌توان در سیستم تعریف نمود؟

هم فرکانس بودن این تجهیزات با فرکانس سیستم 315Mhz شرط اصلی سازگاریست، در صورتیکه تجهیزات با فرکانس 433Mhz را می‌خواهید به سیستم اضافه کنید لازم است ماژول گیرنده 433Mhz را از شرکت خریداری کنید. همچنین لازم است ساختار ارسال کد آنها نیز با دستگاه سازگار باشد.

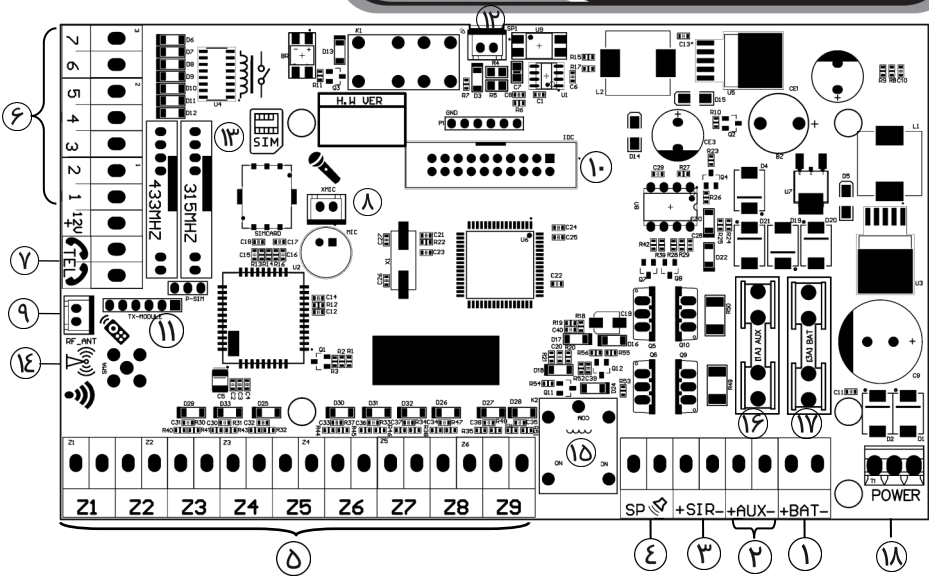
قصد داریم وسایل برقی را به صورت بیسیم با دزدگیر کنترل کنیم چه کار باید بکنیم؟

ابتدا باید ماژول فرستنده 433Mhz را از شرکت خریداری نمائید و به صورت صحیح آن را بر روی برد مین اصلی قرار دهید، سپس گیرنده یا برد رله 433 مگاهرتز را نیز در حالت لرن قرار دهید و سپس وارد بخش خروجی های بیسیم اپلیکیشن دستگاه شوید و فرمان لرن را برای فرستنده 1 صادر کنید.

اپلیکیشن اندروید و ios دستگاه را از کجا دانلود کنیم

از سایت کافه بازار اپ اندروید به اسم "دزدگیر اماکن" را دانلود نمائید یا از طریق سایت می‌توانید اپ را دانلود کنید برای ios نیز از اپ تحت وب می‌توانید برای گوشی های ios استفاده نمائید.

برد اصلی دستگاه

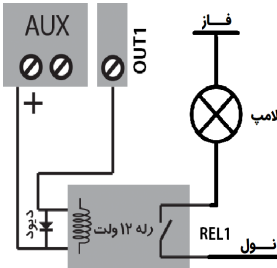


- | | | | |
|----|--|---|---|
| ۱۰ | کانکتور اتصال برد اصلی به برد نمایشگر | ۱ | ترمینال اتصال به باتری 12 ولت |
| ۱۱ | ماژول فرستنده کنترل وسایل برقی بیسیم | ۲ | ترمینال تغذیه 12V برای چشم ها و مگنت ها |
| ۱۲ | کانکتور اتصال بلندگوی داخلی دستگاه | ۳ | ترمینال اتصال به سیرن یا برد آژیر |
| ۱۳ | ماژول گیرنده برای سنسورهای 433 مگاهرتز | ۴ | ترمینال اتصال به دو بلندگو 8 اهم خارجی |
| ۱۴ | آنتن GSM | ۵ | ترمینال زون های سیمی |
| ۱۵ | رله سیرن خارجی | ۶ | ترمینال رله 1 تا 7 جهت تحریک رله خارجی |
| ۱۶ | فیوز مربوطه به تغذیه چشم و مگنت 0.5A | ۷ | ترمینال اتصال به خط سوکت تلفن شهری |
| ۱۷ | فیوز مربوط به شارژ باتری 3A | ۸ | کانکتور اتصال میکروفن خارجی شنود صدا |
| ۱۸ | کانکتور اتصال ترانس به برد دابل 16 ولت | ۹ | کانکتور اتصال آنتن ریموت و سنسور بی سیم |

ماژول فرستنده کنترل وسایل برقی بیسیم، ماژول گیرنده ۴۳۳ مگاهرتز به صورت آپشن میباشند و باید علاوه بر دزدگیر در صورت نیاز از شرکت خریداری نمایند و بر روی برد اصلی نصب نمایند تا این امکانات فعال شوند.

برای استفاده از خروجی های سیمی بهتر است ماژول برد ۷ رله خریداری شود ، این ماژول به صورت خشابی سمت چپ برد مونتاژ میشود





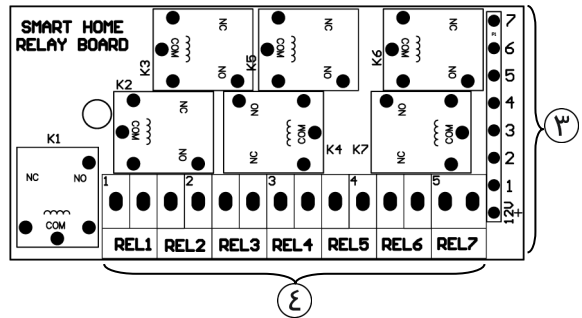
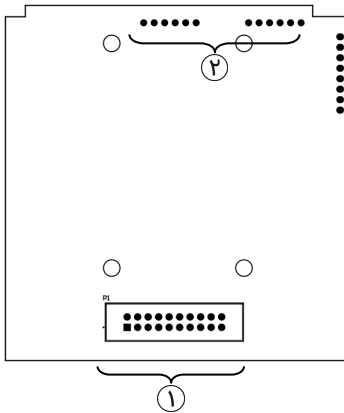
ترمینال خروجی RL1 تا RLY در حالت فعال شدن خروجی منفی میدهد. در صورتی که خروجی ۱ تا ۷ برای کنترل وسایل برقی استفاده میشود مدار روبرو توصیه میشود. برای راحتی همکاران عزیز برد رله خانه هوشمند ۷ رله توسط شرکت تولید شده است که به صورت خشابی به سمت راست برد مین متصل میشود و ۷ خروجی رله را در دسترس قرار میدهد. در استفاده از خروجی های رله خانه هوشمند کافی است خروجی هر رله را به صورت مدار تک پل با لامپ و فاز سری کنید.

یکی از امکانات پیشرفته این دستگاه خانه هوشمند با ۷ خروجی و با ۲۵ برنامه روزانه، هفتگی و ماهانه میباشد که در اپلیکیشن موبایل بخش خانه هوشمند میتوانید آنها را برنامه ریزی نموده و به صورت اتوماتیک در یک زمان مشخص رله ۱ تا ۷ را روشن و خاموش نمائید.



برد نمایشگر

برد رله خانه هوشمند



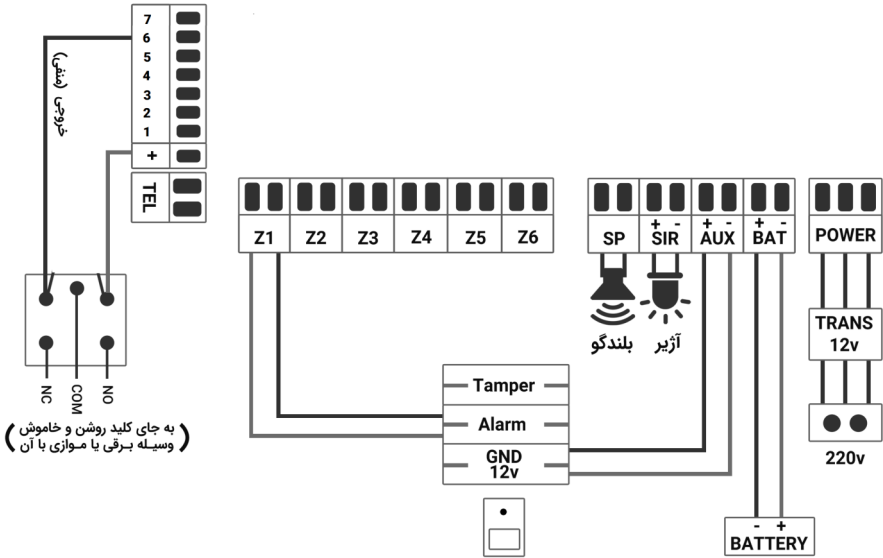
محل اتصال کابل های اتصال به نمایشگر

کانکتور اتصال برد مین به نمایشگر، مطمئن شوید کانکتورها به طور کامل سر جای خود باشد

خشاب ۸ بین اتصال برد رله خانه هوشمند به سمت راست برد مین

خروجی های N.O (نرمال باز) رله های ۱ تا ۷ جهت روشن و خاموش کردن لامپ، شیر برقی و ...

نقشه سیم کشی دستگاه



حداکثر تعداد بلندگو شیپوری به خروجی SP دستگاه دزدگیر دو عدد میباشد و در صورت اتصال بیش از ۲ عدد بلندگو به خروجی SP دستگاه و آسیب بخش آزریر دستگاه ، هزینه تعمیرات خارج از گارانتی خواهد بود



در صورتیکه تا کنون دزدگیر منزل نصب نکرده اید حتما از یک نصاب مجرب به صورت حضوری مشاوره بگیرید



● جدول ثبت اطلاعات مدیران (حافظه ۱ تا ۱۰ پیامک دستگاه)

شماره حافظه	نام مدیر	حافظه	نام مدیر	حافظه	نام مدیر
MEM 1		MEM 6		MEM 11	
MEM 2		MEM 7		MEM 12	
MEM 3		MEM 8		MEM 13	
MEM 4		MEM 9		MEM 14	
MEM 5		MEM 10		MEM 15	

● جدول ثبت نام کاربران بر مبنای شماره ریموت ها در حافظه

شماره ریموت	نام و اطلاعات تماس کاربر یا ریموت ها
Remote #1	
Remote #2	
Remote #3	
Remote #4	
Remote #5	
Remote #6	
Remote #7	
Remote #8	
Remote #9	
Remote #10	
Remote #11	
Remote #12	
Remote #13	
Remote #14	
Remote #15	
Remote #16	

● جدول ثبت مکان سنسورهای بیسیم بر مبنای شماره آنها در حافظه

شماره سنسور بیسیم	شماره زون	مکان نصب	شماره سنسور بیسیم	شماره زون	مکان نصب
WL#1			WL#26		
WL#2			WL#27		
WL#3			WL#28		
WL#4			WL#29		
WL#5			WL#30		
WL#6			WL#31		
WL#7			WL#32		
WL#8			WL#33		
WL#9			WL#34		
WL#10			WL#35		
WL#11			WL#36		
WL#12			WL#37		
WL#13			WL#38		
WL#14			WL#39		
WL#15			WL#40		
WL#16			WL#41		
WL#17			WL#42		
WL#18			WL#43		
WL#19			WL#44		
WL#20			WL#45		
WL#21			WL#46		
WL#22			WL#47		
WL#23			WL#48		
WL#24			WL#49		
WL#25			WL#50		

● جدول ثبت مکان سنسورهای بیسیم بر مبنای شماره آنها در حافظه

شماره سنسور بیسیم	شماره زون	مکان نصب	شماره سنسور بیسیم	شماره زون	مکان نصب
WL#51			WL#76		
WL#52			WL#77		
WL#53			WL#78		
WL#54			WL#79		
WL#55			WL#80		
WL#56			WL#81		
WL#57			WL#82		
WL#58			WL#83		
WL#59			WL#84		
WL#60			WL#85		
WL#61			WL#86		
WL#62			WL#87		
WL#63			WL#88		
WL#64			WL#89		
WL#65			WL#90		
WL#66			WL#91		
WL#67			WL#92		
WL#68			WL#93		
WL#69			WL#94		
WL#70			WL#95		
WL#71			WL#96		
WL#72			WL#97		
WL#73			WL#98		
WL#74			WL#99		
WL#75					



دستور العمل	متن پیامک
تمام فعال کردن سیستم	*PASS**011
نیمه فعال کردن سیستم	*PASS**031
غیر فعال کردن سیستم	*PASS**021
اعلام وضعیت سیستم	*PASS**11
اعلام وضعیت خروجی ها یا رله ها	*PASS**13
استعلام ۱۰ شماره حافظه پیامک	*PASS**61
استعلام ۱۰ شماره حافظه تماس	*PASS**62
استعلام نام خروجی ها	*PASS**45
استعلام مشخصات نصاب	*PASS**46
شارژ سیم کارت	*PASS**24*RAMZCHARGE#
استعلام شارژ سیم کارت	*PASS**98
روشن کردن خروجی ۱	*PASS**#11
خاموش کردن خروجی ۱	*PASS**#10
فعال کردن لحظه ای خروجی ۱	*PASS**#12
روشن کردن خروجی ۲	*PASS**#21
خاموش کردن خروجی ۲	*PASS**#20
فعال کردن لحظه ای خروجی ۲	*PASS**#22
روشن کردن خروجی ۳	*PASS**#31
خاموش کردن خروجی ۳	*PASS**#30
فعال کردن لحظه ای خروجی ۳	*PASS**#32
روشن کردن خروجی ۴	*PASS**#41
خاموش کردن خروجی ۴	*PASS**#40
فعال کردن لحظه ای خروجی ۴	*PASS**#42

ضمانتنامه

● مشخصات دستگاه

مشخصات خریدار

● نام و نام خانوادگی:

● استان:

● شهرستان:

● نشانی:

● تلفن ثابت:

● همراه:

● پست الکترونیکی:

مشخصات فروشنده نهایی

● نام و نام خانوادگی:

● استان:

● شهرستان:

● نشانی:

● تلفن ثابت:

● همراه:

● مهر و امضاء فروشنده نهایی

● تاریخ خرید:

● تاریخ نصب:

⚠ مدت اعتبار ضمانت دستگاه دو سال از تاریخ خرید آن می‌باشد.

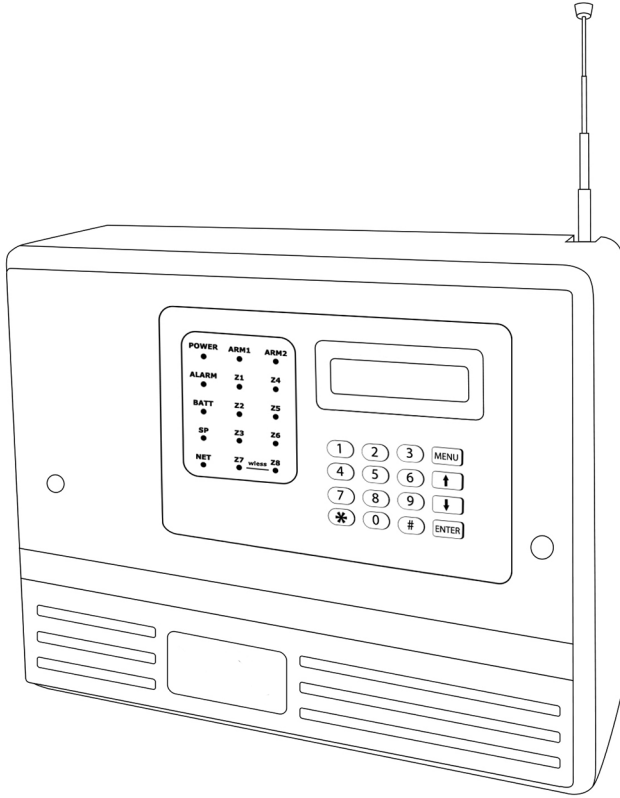
اطلاعات تماس تکنسین نصب

نام و نام خانوادگی:

نام شرکت:

شماره همراه:

شماره ثابت:



HS5-PRO



اطلاعات تماس کارشناس نصب